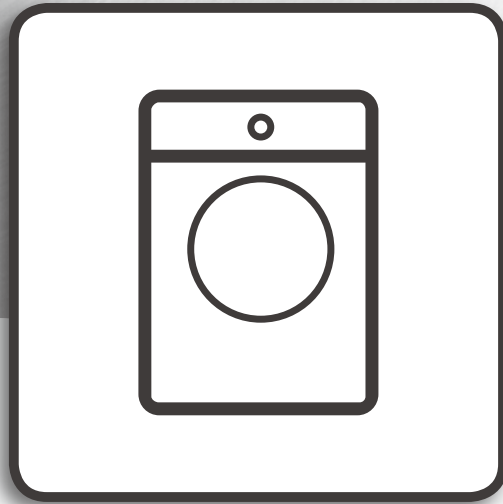


Whirlpool



產品安全指引、使用說明、安裝指南及
網上登記保養資料

產品型號:

FWEB9002GW

使用說明書



感謝閣下購買惠而浦產品。



請仔細閱讀產品說明書。

索引

健康及安全指引	3-4
安全指引	3-4
使用說明書	5
安裝指引	5-6
產品介紹	7
洗衣劑盒	7
連接供水資料表	7
控制面板	8
程序	8
選項及功能	9
程序表	10
機門	10
配件	10
如何使用洗衣機	11
日常使用	11-12
顯示屏圖標	13
提示與貼士	13
清潔與保養	14
清潔洗衣機外部	14
檢查供水管	14
清潔進水軟管中的網狀過濾器	15
清潔洗滌劑盒	15
清潔濾水器/排出殘留的水	16
疑難排解	17-18
售後服務	19

安全指引

請仔細閱讀下列安全指引

使用洗衣機前請先細閱產品安全指引。請妥善保存此產品安全指引及使用說明作將來參考。本手冊和洗衣機本身提供重要的安全警告，請按需要隨時讀取及查察。不當的使用及不當的操作可能會導致的風險，製造商將不負任何責任。

⚠ 除非得到持續監視，否則幼兒(0-3歲)和兒童(3-8歲)應遠離洗衣機。洗衣機可由8歲以上之兒童及身體、感官或精神障礙或經驗知識不足的人士操作，前提是此等人士已接受洗衣機的安全指導及指引，且瞭解使用洗衣機的相關危險。

兒童不可胡亂玩弄洗衣機。未經指導，兒童不可進行洗衣機的清潔及保養工作。

切勿強行打開機門或以它作為踏板使用。

允許使用

⚠ 注意：此洗衣機不能透過外部控制器或遙控裝置進行操作。

⚠ 此洗衣機設計只適用於家居或下列之類似環境：如一般商店、辦公室及其他工作環境的職員專用廚房；農莊；供入住酒店、汽車旅館及其他住宅式旅店之顧客使用；提供簡單住宿及早餐服務之旅舍。

⚠ 請確保負載不超過最大洗衣量。(請參閱程序表中的指示)。

⚠ 洗衣機禁止作為商業用途。洗衣機不適合戶外使用。

⚠ 切勿使用任何溶劑(如鬆節油、汽油等)、含有溶劑、去污粉、玻璃或通用清潔劑、易燃液體洗滌劑；請勿以洗衣機清洗經溶劑或易燃液體處理過的衣物。

安裝

⚠ 此洗衣機建議由兩個或更多的人進行安裝處理，避免受傷風險。使用防護手套來執行所有拆封和安裝操作，避免割傷風險。

如果要在洗衣機頂部放置乾衣機，請首先聯繫我們的售後服務中心或您的經銷商，以確認是否可行。只允許使用我們的售後服務中心或您的經銷商提供的專業疊裝工具將乾衣機固定在洗衣機上。

⚠ 請勿提拉頂板來移動洗衣機。

⚠ 安裝，包括供水(如有任何接駁電線)，必須由合資格的技術人員按照製造商的說明和本地標準安全法規進行維修。除非在用戶手冊特別聲明，切勿維修或更換任何洗衣機的部件。兒童應遠離洗衣機安裝地點。拆開洗衣機後，確認它沒有在運輸過程中損壞。在出現問題時，請聯絡經銷商或售後服務中心。當完成安裝後，包裝棄掉的材料(如塑膠、發泡膠件等)，應置於幼童無法取得的地方，避免意外的風險。此洗衣機進行安裝前，必先斷開它的電源連接避免觸電危險。進行安裝時，確保洗衣機電源線沒有損壞，避免火災或觸電危險。只有當安裝步驟完成後才可啟動洗衣機。

⚠ 不要在極端的情況下安裝洗衣機，如：通風不良，溫度低於5°C或高於35°C。

⚠ 確保洗衣機的四隻腳穩固坐落在地面上，如需，可作調整，並檢查洗衣機是否完全處於水平位置(利用水平尺量度)。

⚠ 如果是木地板或所謂的「浮隔地板」(例如某些鑲木或層壓地板)，請將機器放在至少寬/深為60x60厘米以及厚度至少3厘米的一塊夾板上。

⚠ 根據本地供水公司的法規將進水喉管連接到水龍頭上。

⚠ 設計只能使用冷水的型號：切勿連接有熱水供應的水龍頭上。

⚠ 對於帶有熱水供水的型號：熱水進水的溫度絕對不能超過50°C。

⚠ 本洗衣機用運輸螺栓作固定，以防止運輸途中對其內部造成任何損壞。使用機器前必須拆除運輸螺栓。然後，請使用4個附帶的塑膠蓋把開口蓋好。

⚠ 安裝完成後等待數小時使其恢復適合室內的環境，才可開始使用。

⚠ 確保地毯或其他材料不會阻塞洗衣機底部的通風孔(如您的型號適用)。

⚠ 必須使用新水喉將洗衣機連接到水源。用過的水喉絕對不能重新使用。

⚠ 水壓必須於0.03 -1 MPa內。

電器警告

⚠ 插座必須能夠拔掉，以切斷電源，或安裝設有開關鍵的插座及按照本地的電器安全標準法連接地線。

⚠ 請勿使用接駁電線或多頭插座，安裝後電線部份不可被使用者易於接觸。手濕或赤腳接觸到水時請勿使用本產品。若本產品的電源線或插頭有損壞，不能正常運作，或受損，請勿操作。

⚠ 如果電源線損壞，必須根據相同產品更換電源線。電源線只能由符合製造商指導和現行的安全法規合格的技術人員更換以避免觸電的危險。

清潔和保養

⚠ 注意：執行任何維修或清潔操作之前，請先關閉及拔下電源插頭。切勿使用蒸氣清洗本產品。

處理包裝物料


包裝材料完全可回收，並設有可回收標誌♻：

包裝的各個部分必須根據當前本地廢品處理法規進行處理。

廢棄家用電器

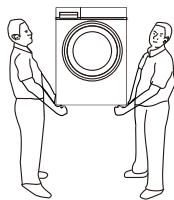
必須根據當前本地廢品處理法規進行處理。有關處理、修復和回收本產品的詳細資訊，請聯繫售後服務中心、家庭廢品處理服務中心或您購買本產品的商店。

本洗衣機依照有關廢棄電器和電子設備(WEEE)的歐盟標準2012/19/EU標示。確保以正確的方式廢棄本產品，可避免因不當的廢棄處理方式而對環境和人體健康造成潛在的負面影響。

這符號  表示此機器不能作為家庭廢品處理。應將它交給回收電器和電子設備的適用收集點。

安裝指引 - 搬運

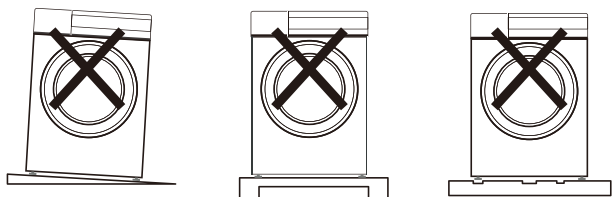
搬運時，務必由兩個人進行。在洗衣機兩側分別手握洗衣機腳進行搬運。



正確放置洗衣機

洗衣機須安裝在地面上或專用洗衣機底座上，地面必須堅固、平坦且防滑，切勿將洗衣機放置在地毯或木質地板上。禁止將洗衣機放在除了洗衣機專用底座外的地臺及支架上。

洗衣機必須與牆壁或擋板保持至少10厘米的距離。



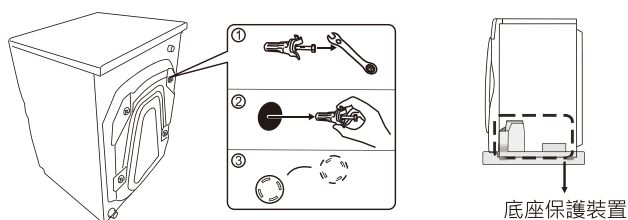
1. 在傾斜的地面上 2. 在地臺及支架上 3. 在凹凸的地面上

拆除運輸固定用螺栓及底座保護裝置

為了在運輸時保護洗衣機，洗衣機背面裝有運輸固定用螺栓，使用之前須將其全部拆除。(否則，洗衣機在脫水時會出現強烈震動、噪音及功能異常)

1. 用工具擰鬆運輸固定螺栓(4個)。
2. 將螺栓左右晃動後拔出。
3. 使用提供的塑膠蓋對準孔的位置按進去，直到位置吻合為止。

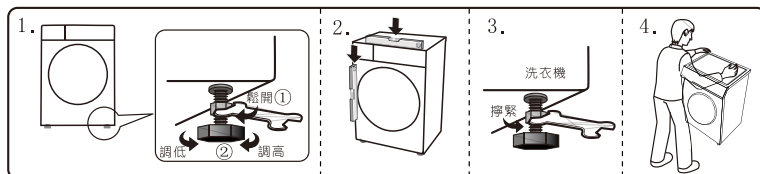
- 產品的安裝必須由合資格的技術人員進行。
- 請妥善保管好拆卸下來的運輸固定用螺栓，如果需將本機移到另一個地方，您將需要再次使用它們。
- 使用前務必確認如圖所示的底座保護裝置沒有卡在洗衣機底部，否則將影響洗衣機的運作。



水平放置洗衣機

如果洗衣機安裝不水平，使用時可能會發生異常噪音、震動或功能異常，請根據下列步驟調節洗衣機腳，使洗衣機水平放置：

1. 用工具沿順時針方向鬆開洗衣機底部機腳的螺絲帽，轉動機腳可以調節高度令洗衣機水平放置。
2. 使用水平儀檢查洗衣機的調準狀態，確保正確調平洗衣機。
- 注意：四個底腳必須與地面貼著，穩固立在地面上。**
3. 用工具逆時針將螺絲帽擰緊，鎖定機腳。
4. 調整好之後，用兩隻手分別按住洗衣機上蓋的對角，稍稍用力按壓、晃動，以確認洗衣機是否已經水平放置。



選擇水龍頭類型

水龍頭類型：(水龍頭開口要平整)

A型：最為合適

B型：水龍頭長度須大於16毫米，否則無法安裝進水管。

C型：如圖所示的部位可能會出現漏水現象。

注意：

請勿連接50°C的熱水水源。

如果您使用的水龍頭不合適，請更換合適的水龍頭。



連接進水軟管

注意：請使用跟機配備的全新喉管。

連接進水軟管與進水閥口

1. 鬆開4個螺絲並滑動進水管接頭至水龍頭(圖1)。接著，用螺絲批擰緊該4個螺絲以確保進水管接頭緊密連接到水龍頭。
 2. 撕下進水管接頭上的封條。
 3. 順時針旋轉進水管接頭(圖2)以確保水龍頭已經緊密連接。
- 注意：如果水龍頭外徑大於接頭的口徑，鬆開四顆螺絲，取下接頭的環。

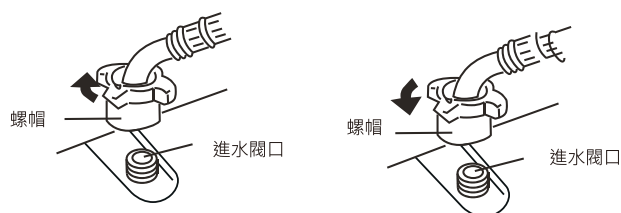


圖1

圖2

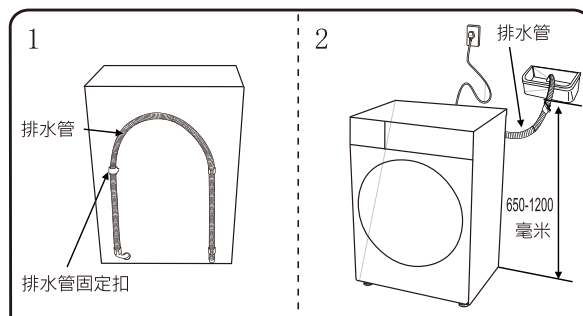
連接進水管至洗衣機

將進水管口對準進水閥口，順時針旋轉進水軟管上的旋緊螺帽，直至旋轉不動為止。
逆時針旋轉螺帽，就可以取下進水軟管。



連接排水軟管

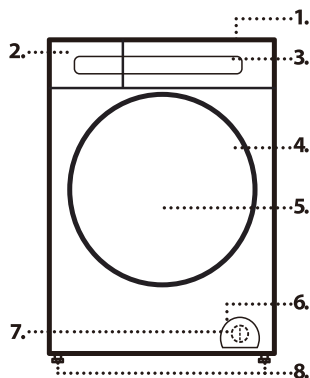
1. 當未使用洗衣機時，請將排水管放在洗衣機背後。(圖1)
 2. 當使用洗衣機時，請將排水管放入排水池(圖2)；也可將排水管另一端插入下水道口內，但請確保排水管口與排水道保持適當距離，以免影響排水。
 3. 定期清理水泵過濾器可以保持洗衣機正常運行。
- 注意：請確保排水管固定扣不會掉下，否則會造成排水故障。



產品參數

洗衣量(公斤)	8.0/9.0/9.5kg	10.5kg
電流(安培)	10	
電壓/頻率(伏特/赫茲)	220/60, 220-240/50	
額定功率(瓦特)	1750	
洗衣聲音(分貝)	62	62
脫衣聲音(分貝)	73	79
水壓(MPa)	0.03-1.0	0.03-1.0
產品尺寸(毫米)	600x599x850(包括門框) 600x544x850(不包括門框)	600x635x850(包括門框) 600x580x850(不包括門框)

產品介紹



1. 頂板
2. 洗衣劑盒
3. 控制面板
4. 機門門把
5. 機門
6. 底座後面的排水泵
7. 底座
8. 可調機腳(4)

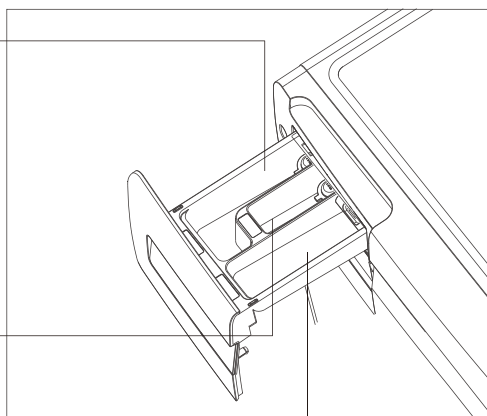
洗衣劑盒

衣物消毒液格

- 用於放置衣物消毒液。建議使用含有氯甲基二醇成分的衣物消毒液。必須根據消毒液使用份量指引放入消毒液，以避免對衣物造成損害。

柔順劑格

- 柔順劑將會於最後一次過水時自動注入滾筒內。
- 請根據產品說明書的規定使用柔順劑。



主洗格

- 用於放置主洗用的洗衣劑。可使用液體洗衣劑或粉狀洗衣劑。
- 對於不易溶解的如粉狀皂片，請預先充分溶解皂片後再倒入洗衣粉格內。

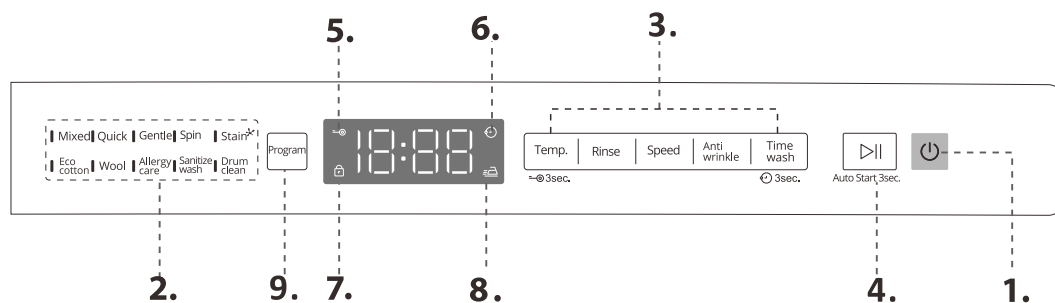
- 請使用專用於前置式洗衣乾衣機的洗衣劑。
- 使用合適劑量的洗衣劑可達至良好洗滌效果，同時避免過多泡沫或洗衣劑殘留於衣物上。
- 請按照洗衣劑包裝上的說明，並根據所洗的衣物種類、顏色、水溫及污漬程度等使用合適的洗衣劑。

連接供水資料表

連接供水

供水	冷水
最低的水壓	30 kPa (0.3bar)
最高的水壓	1000 kPa (10 bar)

控制面板



1. 電源「開/關」鍵
2. 「程序」顯示燈
3. 「功能選項」鍵
4. 「啟動/暫停」鍵
5. 兒童安全鎖顯示燈
6. 延遲關機時間顯示燈
7. 門鎖顯示燈
8. 除皺功能顯示燈
9. 「程序」鍵

程序

請根據衣物標籤上的指示，選擇合適用於您的衣物種類的洗滌程序。標籤中會標示出您的衣物可接受的最高洗滌溫度。

混合洗

- 適用於由棉、麻、人造纖維及其混合織物製成的輕微或一般骯髒的彈性衣物。
- 此程序下可點選功能選項鍵選擇溫度、轉速及深層過水次數。

15'極速洗

- 用於快速清洗少量輕微骯髒的衣物。
- 此程序下可點選功能選項鍵選擇溫度、轉速及深層過水次數。

輕柔洗

- 用於質料纖細的衣物。建議清洗前先將衣物內側反轉向外。
- 此程序下可點選功能選項鍵選擇溫度、轉速及深層過水次數。

脫水

- 旋轉脫水以移除衣物水份。
- 此程序下可點選功能選項鍵選擇轉速及深層過水次數。調節過水次數後，則可用於「過水及脫水」。

高效除漬

- 用於一般至非常骯髒的衣物。
- 此程序下不可點選功能選項鍵選擇溫度、轉速及深層過水次數。

棉質節能洗

- 用於清洗普通的棉質衣物，在水溫60°C下是標準的棉質程序，屬能源標籤的參考程序。
- 此程序下可點選功能選項鍵選擇溫度、轉速及深層過水次數。

羊毛

- 用於可機洗的羊毛類衣物。若想達到最佳清洗效果，建議使用適用於羊毛衣物的洗衣劑，並且不要超過最大洗衣量。
- 此程序下可點選功能選項鍵選擇溫度、轉速及深層過水次數。

過敏防護

- 有效去除塵蟎、花粉、毛皮等過敏原。此程序下可點選功能選項鍵選擇溫度、轉速及深層過水次數。

高效殺菌

- 此程序需要加入衣物消毒劑於指定的衣物消毒液格，從而最有效地移除及防止細菌滋生。
- 此程序下可點選功能選項鍵選擇溫度、轉速及深層過水次數。

清潔滾筒

- 只適用於清潔滾筒，利用高溫對滾筒進行有效消毒，移除污漬及細菌。
- 此程序下不可點選功能選項鍵選擇溫度、轉速及深層過水次數。

選項


溫度

- 每個程序都有預設溫度。若想改變溫度，按「溫度」鍵。數值會顯示在顯示屏上。
- 長按3秒此鍵可啟動兒童安全鎖。

脫水轉速

- 每個程序都有預設脫水轉速。若想改變脫水轉速，按「脫水轉速」鍵。數值會顯示在顯示屏上。


隨心洗

- 您可根據喜好選擇不同的預設洗滌時間，操作既有彈性又省時。
- 長按此鍵3秒可設定程序結束時間。當此功能啟動時，圖標  的燈會出現於顯示屏上。若想取消延遲關機選項，請再次長按3秒此鍵。

深層過水



- 根據實際需要設定過水次數，提升過水效能，減少殘留。
- 特別適用於處理皮膚敏感人士衣物。

除皺

- 此選項可去除異味並有助於衣物除皺。抗皺選項在程序結束後啟動，緩慢轉動滾筒以達至除皺效果。最長持續時間為8小時，您可以隨時按控制面板上的  鍵中斷它。

功能

開/關

- 啟動洗衣機：請按「開/關」鍵 
- 於程序結束後關閉洗衣機：長按「開/關」鍵  直至顯示燈熄滅。
- 為了節約能源，當洗衣機沒有由人手操作關閉，洗衣機於程序完畢後10分鐘會自動關閉。

啟動/暫停

- 完成點選功能及選項後，可按此鍵啟動洗衣機。在程序運行中需要暫停程序，可再次按下暫停鍵。
- 於關機狀態下，長按此鍵3秒可啟動「一鍵啟動」程序。最大洗衣量為7公斤。可以選擇轉速及深層過水次數。

 不建議用於羊毛或絲質衣物。

程序選擇

- 當洗衣機開機後，您可以根據衣物的多少及骯髒程度選擇洗衣程序。
- 長按程序按鍵可以跳過程序直至想要的程序出現。

兒童安全鎖

- 你可啟動兒童安全鎖以防止程序被更改，特別是當洗衣機附近有兒童。功能啟動後，機門及控制面板都會自動鎖上。當功能解除後，機門將會解鎖。
- 啟動洗衣機後，長按「溫度」功能鍵3秒直至有提示音響起，兒童安全鎖將會被啟動，重複以上步驟就可關閉兒童安全鎖。

添加衣物

- 洗衣程序開始後，機門將會鎖上。若想中途添加衣物，可按「啟動/暫停」鍵，待門鎖顯示燈關閉後，門鎖將會解除(於水位不會過高，水溫低於50°C的情況下)。當顯示屏顯示「Add」，就可從滾筒內打開機門添加或拿走衣物。添加衣物後，關上機門並按「啟動/暫停」鍵之後，洗衣機將會繼續運作。
- 如果强行打開機門可能會對機件造成損害及造成危險。

程序表

程序	溫度		過水次數	最高脫水轉速 (轉/分鐘)		最大洗衣負載量 (公斤)				程序 時間	随心洗	除皺	洗衣劑和添加劑		
	預設	溫度範圍		8公斤	9/9.5/ 10.5公斤	8公斤	9公斤	9.5公斤	10.5公斤				衣物 消毒劑	主洗 洗衣劑	柔順劑
混合洗	30°C	☼ - 60°C	預設：2 可調範圍：0-6	1200	1400	6	6.5	6.5	7	1:02	✓	✓	-	✓	✓
棉質節能洗	60°C	☼ - 60°C	預設：2 可調範圍：0-6	1200	1400	8	9	9.5	10.5	1:27	-	-	-	✓	✓
15'極速洗	☼	☼ - 30°C	預設：1 可調範圍：0-4	1000	1000	1	1	1	1	0:15	✓	✓	-	✓	✓
輕柔洗	30°C	☼ - 40°C	預設：3 可調範圍：0-6	1000	1000	2	3	3	4	1:31	✓	✓	-	✓	✓
脫水	-	-	預設：0 可調範圍：0-6	1200	1400	8	9	9.5	10.5	0:11	✓	✓	-	-	✓
高效除漬	40°C	-	預設：2	800	800	3	3.5	3.5	4	1:30	-	✓	-	✓	✓
羊毛	☼	☼ - 40°C	預設：2 可調範圍：0-6	800	800	2	2	2	2	1:04	✓	✓	-	✓	✓
過敏防護	60°C	60-90°C	預設：3 可調範圍：0-6	1200	1400	4	4.5	4.5	5	2:03	✓	✓	-	✓	✓
高效殺菌	40°C	40-90°C	預設：2 可調範圍：0-6	1200	1400	6	6.5	6.5	7	1:47	✓	✓	✓	✓	✓
清潔滾筒	90°C	-	預設：1	800	800	0	0	0	0	2:18	-	-	-	✓	✓

✓ 當你調整過水次數時，你可添加柔順劑。

新加坡/香港

棉質節能洗 □ 這是在額定負載下清洗一般髒污的衣物的推薦程序，根據IEC 60456標準的測試洗滌週期。這是能源標籤的參考程序。將此洗滌週期設置為 60°C。就洗滌一般髒污的棉布衣物而言，它們是能源和水消耗最有效的程序。實際水溫可能與聲明的水溫不同。

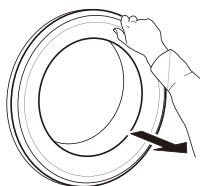
適用於所有測試機構

適用於棉質衣物時間較長的程序：設定60°C的「棉質節能洗」程序。

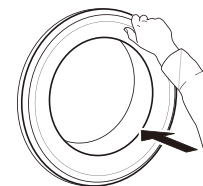
進水溫度、水壓等條件或會有變化，導致您家中的數據可能會有不同。近似的程序持續時間值是指程序的默認設置，沒有選項。

機門

拉動手柄以打開機門。



要關閉機門，請握著手柄推動機門直至聽見「咔嚓」一聲。



配件

聯繫我們的售後服務，檢查以下配件是否適用於您的洗衣機（和乾衣機）型號。

使用說明書	運輸螺栓塑膠蓋 (4個)	進水軟管組件	板手工具	產品保用資訊 (印於說明書內)	U型管

固定架：可將您的乾衣機固定在洗衣機的頂部，以節省空間及便於裝載及卸載您的乾衣機於較高的位置。

如何使用洗衣機

日常使用

準備衣物

清空衫袋



- 硬幣、萬字夾等可能會對衣物及洗衣機造成損壞。
- 紙巾會於洗衣過程中散落於衣物上，碎屑隨後需要用人手移除。



拉上及扣上所有拉鏈、衫鈕及勾。綁好所有絲帶或腰帶。



- 將細件衣物（例如尼龍襪、腰帶等）及有勾的衣物（例如胸圍）放入洗衣袋或帶有拉鏈的枕頭套。從窗簾上取下任何掛環，或者將窗簾與環一起放在布袋中。

使用步驟

1. 放入衣物



打開機門並放入衣物。一次一件地將鬆開了的衣物放入滾筒中，不要裝得太滿。檢視「程序表」中的負載量。放入過量衣物會導致清洗效果未如理想及弄皺衣物。

2. 關閉機門




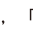
請確保沒有衣物卡在機門玻璃及塑膠圈之間。關上機門時應該可聽見「咔嚓」一聲。

3. 打開水龍頭



請確保洗衣機已連接供水系統，之後打開水龍頭。

啟動洗衣機

按下「開/關」按鍵 ，「啟動/暫停」顯示燈  會徐徐閃爍。控制面板上將會顯示你上一次最後使用的程序設定。

4. 選擇所需程序

按下「程序」按鍵選擇所需程序。顯示屏上會顯示出對應的程序時間。若有需要，可點選既定的按鈕調節溫度及脫水轉速。

衣物類型 / 衣物標籤上的圖標

- 棉、混合纖維、簡易護理/合成纖維、羊毛、手洗物品。
- 顏色衣物
分開清洗有色及白色衣物。
單獨清洗新的有色衣物。
- 衣物尺寸
在相同洗衣負載量下洗滌不同尺寸的衣物，可提升洗衣效果及滾筒內的衣物分佈。
- 精緻衣物
分開清洗精緻衣物；精緻衣物需要溫和處理。

設定溫度（若需要）

點選「溫度」按鍵一下，顯示屏上將會顯示出程序所預設的溫度。再次點選「溫度」按鍵可於既定範圍內選擇不同溫度。

設定脫水轉速（若需要）

點選「脫水轉速」按鍵一下，顯示屏上將會顯示出程序所預設的轉速。再次點選「脫水轉速」按鍵可於既定範圍內選擇不同轉速。

設定過水次數（若需要）

點選「過水」按鍵一下，顯示屏上將會顯示出程序所預設的過水次數。繼續點選「過水」按鍵直至顯示最多可設定次數，之後再點選「過水」按鍵，顯示屏上沒有任何顯示，表示過水次數為零。

設定清洗時間（若需要）


點選「隨心洗」按鍵一下，顯示屏上將會顯示出程序所預設的清洗時間。再次點選「隨心洗」按鍵可於既定範圍內選擇不同清洗時間。

選擇其他功能（若需要）

點選按鈕選擇選項。程序參數將顯示在屏幕上。

 如果所選選項與程序不兼容，則將通過蜂鳴器（2聲蜂鳴）發出不兼容信號。

5. 加入洗衣劑

 拉出洗滌劑分配器並將洗滌劑（和添加劑/柔順劑）添加到相關間隔中，如「洗衣劑盒」部分所述。遵守洗滌劑包裝上的劑量建議。

加入正確分量的洗衣劑/添加劑是很重要的，因為：

- 它優化了洗滌效果
- 它可以避免您的衣物上殘留多餘具刺激性的洗滌劑
- 避免浪費洗衣劑以節省金錢
- 通過避免組件鈣化來保護洗衣機
- 避免多餘的殘留為環境帶來不必要的負擔

6. 延遲關機時間

- 長按「隨心洗」鍵3秒可設置程序結束時間。

7. 開始洗衣程序

- 用戶選擇洗衣程序後，左側LED燈會亮起，按「▶|||」，機門會被鎖上。
- 為避免溢出，在程序運行期間不要再打開洗衣劑盒。
- 顯示屏上顯示的剩餘程序時間可能會有所不同。洗滌負荷不平衡或泡沫形成等因素會影響程序時間。

8. 改變運行中的程序設定 (若需要)：


在程序運行過程中，你依然可以修改設定：

- 按「啟動/暫停」鍵 ▶||| 暫停運行中的程序。
- 修改設定。
- 按「啟動/暫停」鍵 ▶||| 繼續運行程序。


若你修改了程序，請不要重新為新程序添加洗衣劑。

為防止運行中的程序被意外修改（例如被兒童），請啟用「兒童安全鎖」=○（請參考「功能」篇章）。



暫停運行中的程序並打開機門 (若需要)：

- 按「啟動/暫停」鍵 ▶||| 暫停運行中的程序。
- 當水位不是太高，水溫低於50°C，顯示屏上顯示的門鎖燈  會熄滅，你可以打開機門，例如添加更多衣物，或拿出錯誤放入的衣物。
- 按「啟動/暫停」鍵 ▶||| 繼續運行程序。

9. 取消運行中的程序設定 (若需要)：

- 按住「開/關」鍵  直至洗衣機停止運作。
- 當水位及水溫足夠低，機門會解鎖，你可以打開機門。
- 若洗衣機滾筒內依然有水，機門會保持鎖上。若想解鎖機門，請開啟洗衣機，點選脫水程序，將脫水轉速調至「--」以將脫水轉速調至0。
- 當滾筒內水已清空，機門會於程序結束時解鎖。

10. 程序結束後關閉洗衣機

- 於最後階段，洗滌程序結束後，在默認狀態下，洗衣機會發出蜂鳴聲提示用戶。如果不需要蜂鳴器提示，可以取消設置（按下「開/關」鍵開啟洗衣機後，長按「啟動/暫停」鍵當第二次聽到蜂鳴聲時，即表示蜂鳴提示已關閉。
- 當顯示屏上顯示的門鎖燈  熄滅，你可以打開機門。
- 檢查門解鎖符號是否亮起，然後打開門取出衣物。
- 按「開/關」鍵  關閉洗衣機。

為節省能源，如果洗衣機未通過手動關閉，則在程序結束約 10 分鐘後自動關閉。請讓門半開，讓洗衣機內部乾燥。

顯示屏圖標

	兒童安全鎖	圖標會亮起來： 當兒童安全鎖啟動。所有按鍵（電源鍵除外）將會上鎖。
	除皺	圖標會亮起來： 當除皺功能啟動。
	延遲關機時間	圖標會亮起來： 當延遲關機時間功能啟動。
	門鎖	圖標會亮起來： 1. 當洗衣程序運行中。 2. 滾筒內溫度很高。 3. 滾筒內水位高。
	添加衣物	圖標會亮起來： 當機門可被打開以添加或拿走衣物。

提示與貼士

衣物分類的規則

- 織物類型/標籤上的說明（棉、混合纖維、合成纖維、羊毛、手洗物品）
- 顏色（將有色衣服與白色衣服分開，單獨清洗新的有色衣服）
- 尺寸（在同一負載下洗滌不同尺寸的物品，以提高洗滌效率和滾筒內的重量分佈）
- 精緻物品（將小件物品 - 如尼龍襪和帶扣的衣服 - 如胸圍，放在洗衣袋或帶拉鍊的枕套中。）

服裝標籤上的洗滌符號

符號中寫的數值是指洗滌衣物的最高溫度。

- 一般機洗
- 一般機洗（請使用較溫和的程序）
- 一般機洗（請使用非常溫和的程序）
- 只可手洗
- 不可洗

定期清洗過濾器

- 這是防止過濾器堵塞和令殘留水正確排出所必需的。

節約能源及保護環境

- 遵循「程序表」中的指示，將衣物負載限制在指示內，以優化能源、水和洗滌劑的消耗並減少洗滌時間。
- 不要超過洗滌劑製造商推薦的洗滌劑用量。
- 通過使用 60°C 代替 90°C 洗滌程序或使用 40°C 代替 60°C 洗滌程序來節省能源。我們建議使用「棉質節能洗」程序，它的時間更長，但耗能更少。
- 為了在洗滌時節省能源和時間，請為程序選擇可用的最高脫水速度，以減少洗滌程序結束時衣物中殘留的水份。
- 使用合適的去污劑預處理任何污漬，或者在洗滌前用水沾濕任何干燥的污漬，因為這可減少使用高溫程序的需要。
- 15'極速適用於快速洗滌帶有少量污漬的少量衣物。

清潔與保養

若要進行清潔及保養，請先關閉洗衣機並拔掉電源。
請不要用易燃液體清潔洗衣機。

清潔洗衣機外部

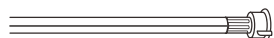
使用柔軟的濕布清潔洗衣機的外部部件。

請勿使用玻璃或通用清潔劑、去污粉或類似物質清潔控制面板 - 這些物質可能會損壞印字。

檢查供水管

定期檢查進水軟管是否易脆和有裂紋。如果損壞，請使用我們的售後服務或您的專業經銷商提供的新軟管更換。

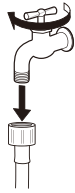
根據軟管類型：



如果進水軟管有透明塗層，請定期檢查局部顏色是否變深。如果是，則軟管可能有洩漏，應更換。

清潔進水軟管中的網狀過濾器

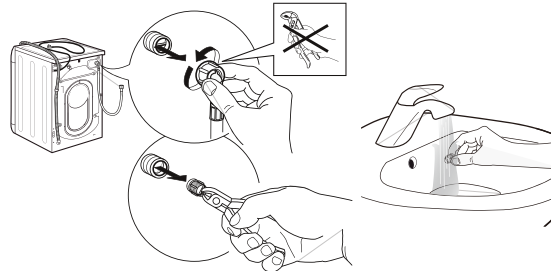
1. 關閉水龍頭並擰下進水軟管。



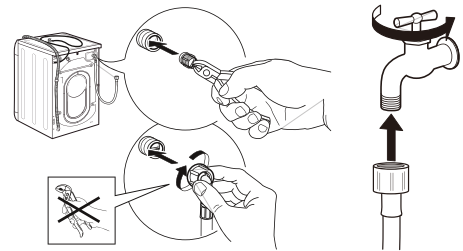
2. 用細刷仔細清潔軟管上的網狀過濾器。



3. 現在用手擰下洗衣機背面的進水軟管。用鉗子從洗衣機背面的閥門中拔出網狀過濾器並仔細清潔。

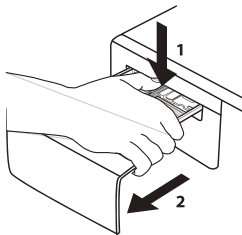


4. 再次插入網狀過濾器。將進水軟管連接到水龍頭和洗衣機。請勿使用工具連接進水軟管。打開水龍頭並檢查所有連接是否緊固。

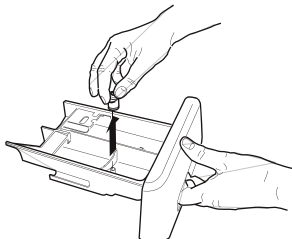


清潔洗滌劑盒

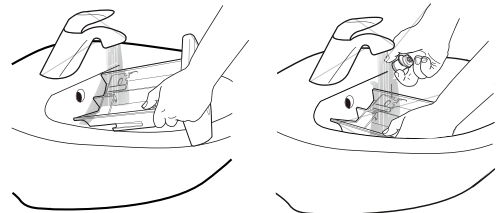
1. 按一下並拉出洗衣劑盒。



2. 從柔順劑隔間中取出插件。



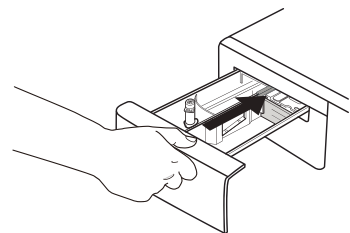
3. 用水沖洗所有部件，去除所有殘餘的洗衣劑或柔順劑。



4. 用軟布擦乾洗衣劑盒。



5. 重新安裝洗衣劑盒並將其推回原位。

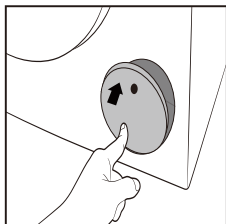


清潔濾水器/排出殘留的水

在清潔濾水器或排出殘留水之前，請關閉洗衣機並拔下電源插頭。如果您使用了熱洗程序，請等到水冷卻後再進行排水。定期清洗濾水器，避免濾水器堵塞導致洗後水無法排出。如果水不能排出，顯示屏上會顯示代碼表示未能排水。

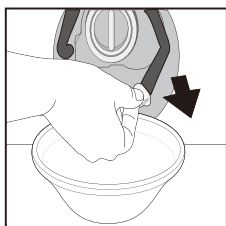
1. 關閉電源並從電源插座上拔下洗衣機的插頭。

2. 輕輕按下過濾蓋的頂部扣將其打開。

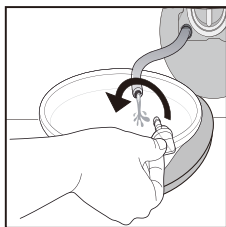


3. 在泵附近放置一個容器以收集任何溢出物。

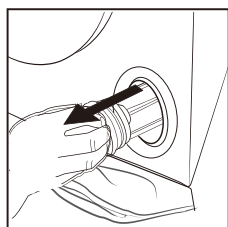
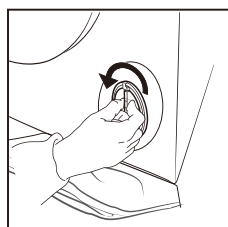
4. 將「緊急排水軟管」拉到容器上。



5. 轉動過濾器手柄並將其拉出。轉動軟管末端「緊急排水軟管」的塞子，讓水流入容器。當容器裝滿水時，將塞子塞到軟管末端，然後將軟管重新插入洗衣機底座。之後，清空容器。

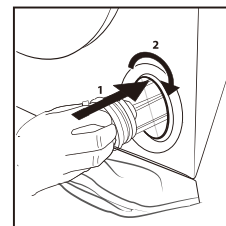


6. 移除過濾器：在附近放置一條毛巾以收集溢出水，逆時針轉動過濾器手柄並將其拉出。



7. 清潔排水泵過濾網：移除過濾網上的殘餘物並用水沖洗。

8. 插入排水泵過濾器：順時針方向轉動排水泵過濾器，將其重新插入。確保盡可能地將擰緊；過濾器手柄必須處於垂直位置。要測試排水泵過濾器的緊密程度，您可以將大約 1 升的水倒入洗衣劑盒中。



疑難排解

洗衣機可能因為不同原因無法正常運作。聯絡售後服務中心之前，建議先自行進行檢查，看問題是否可以下列的簡易方法解決。

異常問題	原因 / 解決方法
洗衣機無法啟動	<ul style="list-style-type: none"> - 插頭沒有正確插在插座內。 - 插座供電異常，按「開/關」鍵重設洗衣機。 - 機門未正確關閉。
洗衣程序無法啟動	<ul style="list-style-type: none"> - 未按下「開/關」鍵。 - 未按下「啟動/暫停」鍵。 - 水龍頭未打開。 - 已設定延遲關機時間。
洗衣機無法進水	<ul style="list-style-type: none"> - 進水管未連接到水龍頭。 - 進水管被壓扁或扭結。 - 水龍頭未打開。 - 自來水未有供應。 - 水壓過低。
洗衣機不停入水和排水	<ul style="list-style-type: none"> - 未按下「啟動/暫停」鍵。 - 排水管未正確安裝於離地面65至120厘米的位置。 - 排水管末端位置低於水面。 - 排水管未正確導入直管內。 <p>進行以上檢查後，如故障仍然存在，請關閉水龍頭及電源；並聯絡售後服務中心。如居住較高樓層，操作時洗衣機或會出現虹吸現象，並持續入水和排水。建議加配防回流閥以解決回流問題。</p>
排水或脫水故障	<ul style="list-style-type: none"> - 所選程序並不包括排水，某些洗衣程序需要手動以排水。 - 排水喉管被壓扁或扭結。 - 排水管或洗滌盆阻塞。
脫水時機身震動過大	<ul style="list-style-type: none"> - 安裝時運輸螺栓和包裝材料未被正確除下。 - 洗衣機機腳不平。 - 機器被夾於家具和牆壁之間，令其無法平衡擺放。
洗衣機 / 洗滌劑投放盒漏水	<ul style="list-style-type: none"> - 進水管未正確擰緊或有所損壞 (需更換喉管)。 - 洗滌劑投放盒阻塞，需要清洗。 - 排水管未正確擰緊。
顯示屏上出現錯誤代碼	<ul style="list-style-type: none"> - 關閉電源並拔下電源插頭，約一分鐘後重開洗衣機。如果故障仍然存在，請聯絡售後服務中心。
泡沫過多	<ul style="list-style-type: none"> - 洗衣劑不適用於洗衣機(參考洗衣劑的註明，檢查洗衣劑上的標籤是「適合機洗」或「適合手洗」，或其他相關註解)。 - 過量的洗衣劑會造成太多泡沫。
脫水時出現噪音	<ul style="list-style-type: none"> - 電源線或其它物件觸碰到機器。 - 安裝時運輸螺栓和包裝材料未被正確除下。 - 滾筒內有硬幣，髮夾等細小物品。

故障代碼	現象	檢查項目	解決辦法
無任何顯示	停止運作	<ul style="list-style-type: none"> ● 插座是否有電。 ● 插座是否已經正確接駁。 ● 是否供電異常。 ● 電源保險絲是否熔斷。 	
E11	未能進水	<ul style="list-style-type: none"> ● 檢查水龍頭是否已打開。 ● 檢查水管有否結冰。 ● 檢查過濾器是否被堵塞。 ● 檢查停水與否。 	按「啟動/暫停」鍵。
E12	未能進行排水	<ul style="list-style-type: none"> ● 確保排水管在正確的位置。 ● 排水管高度是否過高。 ● 確保排水管沒有堵塞。 ● 確保排水管長度正確。 	按「啟動/暫停」鍵。
H	機門未能打開	<ul style="list-style-type: none"> ● 確保不要使用熱水。 ● 洗滌時水溫或水位較高。 	當溫度降至安全水平時，將自動解鎖。
U3	未能進行脫水	<ul style="list-style-type: none"> ● 請確保機器水平放置。 ● 避免同時放置多件重物負載。 ● 避免將毯子捲著放入機器中。 	重新放置衣物，添加2-3件小衣服，然後按「啟動/暫停」鍵重新開始操作。
U4	機門未關		關上門，直到「門鎖顯示燈」亮起，確認後按「啟動/暫停」鍵重新操作。
其他代碼	警報		按「啟動/暫停」鍵重新運行，如仍不能解決問題，請聯繫服務中心。

售後服務

在致電售後服務之前

1. 看看能否借助「疑難排解」中給出的建議自行解決問題。

2. 關閉設備再重新打開，看看故障是否仍然存在。

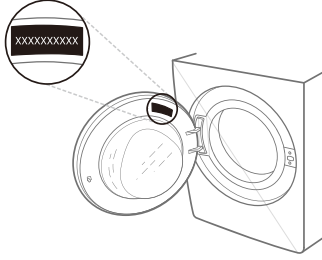
如果以上檢查後故障仍然存在，請與就近的售後服務中心聯繫。

聯繫我們的客戶售後服務時，請務必說明：

- 故障的簡要描述；
- 產品類型和型號；

- 您的完整地址；
- 您的電話號碼。

如果需要維修，請聯繫授權的售後服務（以保證使用原廠零件並正確地進行維修）。



Register your product online

網上登記新產品保養

For Singapore Warranty, please scan QR code or visit below website:



<https://www.whirlpool.com.sg/warranty-registration.php>

For Hong Kong Warranty 香港地區保養

Save the planet and register your product warranty online!
Enjoy extra 1-month free warranty upon online registration.

「惠」環保出力，減少用紙！於網上登記產品更可獲額外多一個月保養。



<https://rebrand.ly/WPwarranty>

Whirlpool® Registered trademark/TM Trademark of Whirlpool group of companies

All rights reserved

註冊商標/惠而浦集團的TM商標

版權所有 翻印必究



Whirlpool